

栖息于山野或牧场之石隙间。

镜检标本 2♀♀1♂, 新疆策勒奴尔, 1400M, 1982.VI.12, 胡金林采; 3♀♀, 新疆且末, 1250M, 1985.VII.3, 张彤、杜黎平采。

分布 新疆; 古北界。

3. 伯兰蛛属 *Berlandina* Dalmas, 1921

Berlandina Dalmas, 1921: 266~267; Roewer, 1954: 357; Bonnet, 1955: 377~378; Grimm, 1985: 35~37; Hu, 2001: 227.

背甲扁平, 被有较浓密的毛, 前方狭窄。中窝纵向, 细缝状。前眼列自前面观前凹, 自背面观平直或后凹, 后眼列自背面观后凹; 后眼列稍长于前眼列; 前中眼小于前侧眼; 后中眼非常窄, 小于后侧眼; 后中眼间距大于后中、侧眼间距; 中眼域长大于宽, 前边小于后边。额高大于前中眼径的2倍。前齿堤一齿, 后齿堤之齿板的边缘微成锯齿状。腹部背面具黄白色斑块或条纹, 腹面颜色较浅; 雄蛛腹部背面前端无背盾。足式: 4123。雌蛛外雌器一般有一大的前庭; 纳精囊小, 球形; 交配管长且复杂。雄蛛插入器起源于生殖球盾板的内侧, 较为粗大; 中突细长; 胫节突粗大, 端部尖锐或分叉。

Type species: *Gnaphosa plumalis* O. P. -Cambridge, 1872.

本属我国已知3种。

种的检索表

- | | |
|---|-------------------------------|
| 1. 雌蛛 | 2 |
| 雄蛛 | 4 |
| 2. 外雌器中央前庭内具一“人”字形的凹陷 | 波氏伯兰蛛 <i>B. potanini</i> |
| 特征不如上述 | 3 |
| 3. 外雌器为一扇形前庭, 前端宽圆, 中央微凹陷, 坑的后部狭窄 | 胡氏伯兰蛛 <i>B. hui</i> |
| 外雌器前庭横向凹坑状, 前缘中央强烈后凹呈“V”形 | 新疆伯兰蛛 <i>B. xinjiangensis</i> |
| 4. 插入器粗大, 端部甚宽; 侧面观胫节突宽大 | 波氏伯兰蛛 <i>B. potanini</i> |
| 特征不如上述 | 5 |
| 5. 插入器较小, 端部较尖锐; 侧面观胫节突较小且不分岔 | 胡氏伯兰蛛 <i>B. hui</i> |
| 插入器较小, 端部平截略有凹陷; 侧面观胫节突分为两岔 | 新疆伯兰蛛 <i>B. xinjiangensis</i> |

(4) 胡氏伯兰蛛, 新种 *Berlandina hui* Song, Zhu et Zhang, sp. nov. (图 13)

Berlandina potanini (non Schenkel, 1963): Hu & Wu, 1989: 251, f. 206; Zhao, 1993: 116, f. 51; Hu, 2001: 227, f. 8~122.

正模♀，副模 1♀2♂♂，新疆吐鲁番（42°54'N，89°12'E），1982.VI.12，胡金林采；5♀♀，青海格尔木市（36°24'N，94°54'E），2002.VII.28，朱明生、张锋采；1♀，青海格尔木市胡杨林，2002.IX.11，张锋、张志升采。模式标本保存于河北大学和山东大学生命科学学院。

雌蛛体长 5.10~6.90。正模雌蛛体长 6.70：头胸部长 2.70，宽 2.12；腹部长 4.05，宽 1.93。背甲长卵圆形，扁平，淡黄色，周缘黑褐色；头区微隆起，颈沟可见，沿颈沟有一近似“V”形的由黑色细毛组成的黑斑；放射斑明显，在中央隆起部两侧形成一不连续的黑色纵带，并生有许多黑毛，边缘与纵带间的区域因生有许多白色短毛而较背甲中央色浅；中窝纵向，褐色细缝状。8眼2列，背面观前眼列平直，后眼列后凹，后眼列稍长于前眼列；前中眼黑色，后中眼呈珍珠白色，卵形，约呈“八”字形排列，侧眼椭圆形；前侧眼>前中眼>后侧眼>后中眼（0.12:0.11:0.10:0.09）；前中眼间距 0.04，前中、侧眼间距 0.02，后中眼间距 0.10，后中、侧眼间距 0.04，前、后侧眼间距 0.09；中眼域长大于宽（0.33:0.32），前边小于后边（0.26:0.32）。额高约等于前中眼径的 2 倍。螯肢红棕色，粗壮，侧结节明显，前面和侧面丛生长毛，前齿堤 1 齿，距爪基部较远，后齿堤具一牌板，牌板的边缘具微齿。颚叶淡黄色，整体被有长毛，外缘圆弧形，两端部内敛且相接，腹面中央具斜向的凹陷。下唇黄褐色，长大于宽，基部内侧各有一棕色块斑，端部狭窄，呈舌状。胸板黄色，近圆心形，密被棕色长毛，前端几乎平直，后端稍尖，但不插入第Ⅳ步足基节之间。步足黄褐色，第Ⅰ、Ⅱ步足腿节背面各有一对长刺，离体端内侧各有一对短刺，第Ⅰ步足胫节腹面有 3 对长刺；后跗节腹面有 2 对长刺。各步足跗节腹面具步足毛丛。步足测量：Ⅰ 6.93（2.07+2.38+1.35+1.13）；Ⅱ 6.40（1.78+2.25+1.26+1.11）；Ⅲ 6.35（1.66+1.98+1.58+1.13）；Ⅳ 9.58（2.61+3.06+2.56+1.35）。足式：4123。腹部呈长圆柱形，背面黄色，心脏斑楔状，赤褐色，在心脏斑两侧各有 2 个黑褐色块斑；心脏斑后方有 4 对黑褐色弧斑，另外在尾端的背中线上有 3 个横向黑褐色小条斑。整个腹背两侧被黑褐色小点斑。腹部腹面显灰褐色，正中央部位具一对褐色条纹。前纺器端部具 3 个灰色长纺管。外雌器前庭为一扇形凹坑；前端宽圆，中央向后突出，坑的后部狭窄；1 对圆形纳精囊隐约可见；纳精囊较小，椭圆形，位于外雌器的后部。

雄蛛体长 5.00~6.00。触肢黄色，腿节较长，膝、胫节几乎等长；触肢器之跗舟显灰黄色；胫节外末角突起的基部甚宽，端部尖突成刺状；生殖球之内侧凸突；插入器较短，端部尖锐；中突细长，豆荚形。其他形态结构皆同雌体。

栖息于山野石隙间或棉田梗边石块下，亦见于胡杨林带草丛。

分布 青海、新疆。

词源学 本新种以胡金林教授的姓氏命名，以示纪念。

附注 胡金林、吴文贵（1989）记述产于新疆的波氏伯兰蛛 *Berlandina potanini*,

经与宋大祥核对保存在巴黎自然历史博物馆的该种模式标本的研究对比,发现新疆的标本系误定,应改订为一新种。赵敬钊(1993)所附图系仿胡金林、吴文贵(1989),为误定。胡金林(2001)亦为误定。

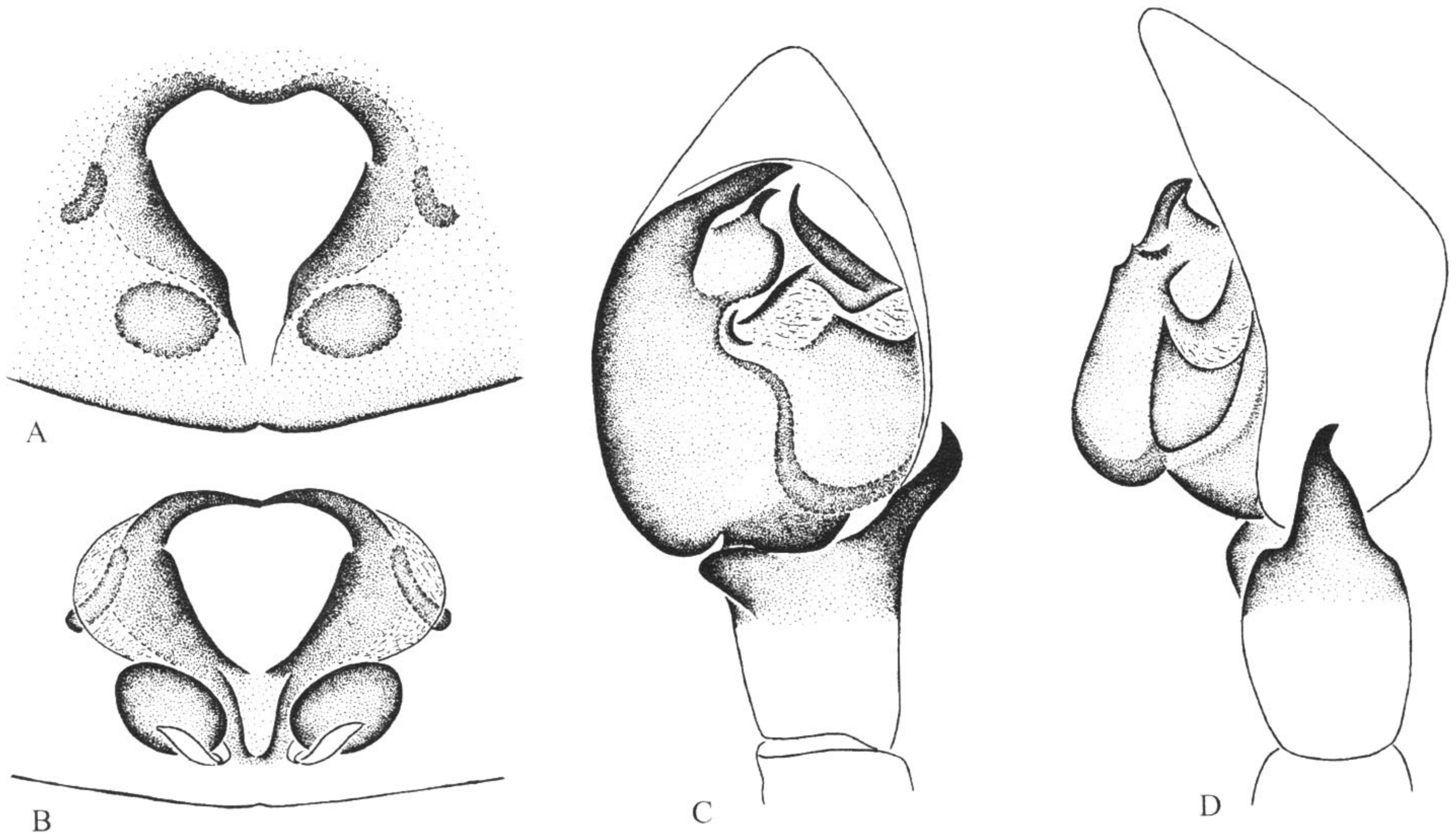


图 13 胡氏伯兰蛛 *Berlandina hui* Song, Zhu et Zhang, sp. nov.

A. 外雌器外面观 (epigynum, ventral view); B. 同上, 内面观 (same, dorsal view); C. 雄蛛左触肢器腹面观 (left palpal organ of male, ventral view); D. 同上, 外侧面观 (same, retrolateral view) (C、D 仿 Hu, 1989, 稍改)。

(5) 波氏伯兰蛛 *Berlandina potanini* Schenkel, 1963 (图 14) New discovery of the male (雄性新发现)

Berlandina potanini Schenkel, 1963: 97, f. 56; Marusik & Logunov, 1994: 179, f. 1~3; Song, Zhu & Chen, 1999: 446, f. 259A.

Berlandina plumalis (non O. P.-Cambridge, 1872): Schenkel, 1936: 264, f. 86 (*Berlandia*) First synonymized with *B. potanini* by Brignoli, 1983.

雌蛛体长 4.93~7.01。一雌蛛体长 7.01: 头胸部长 2.70, 宽 1.87; 腹部长 4.23, 宽 2.34。背甲长卵圆形, 棕褐色, 周缘有黑褐色细边; 头区微隆起, 颈沟和放射纹明显可见, 沿颈沟有一近似“V”形的黑斑; 在中央隆起部两侧形成一不连续的黑色纵带, 并生有许多黑毛, 边缘与纵带间的区域因生有许多白色短毛而较背甲中央色浅; 中窝纵向, 黑色细缝状。眼区黑色, 背面观前眼列前凹, 后眼列后凹, 后眼列稍长于前眼列; 前中眼圆形, 黑色; 后中眼呈珍珠白色, 卵圆形, 约呈倒“八”字形排列; 侧眼椭圆形, 亮色; 后中眼 > 前侧眼 > 后侧眼 = 前中眼 (0.13:0.10:0.09:0.09); 前中眼间距